

Ваша високоякісна  
фасадна плита

Hardie® Panel

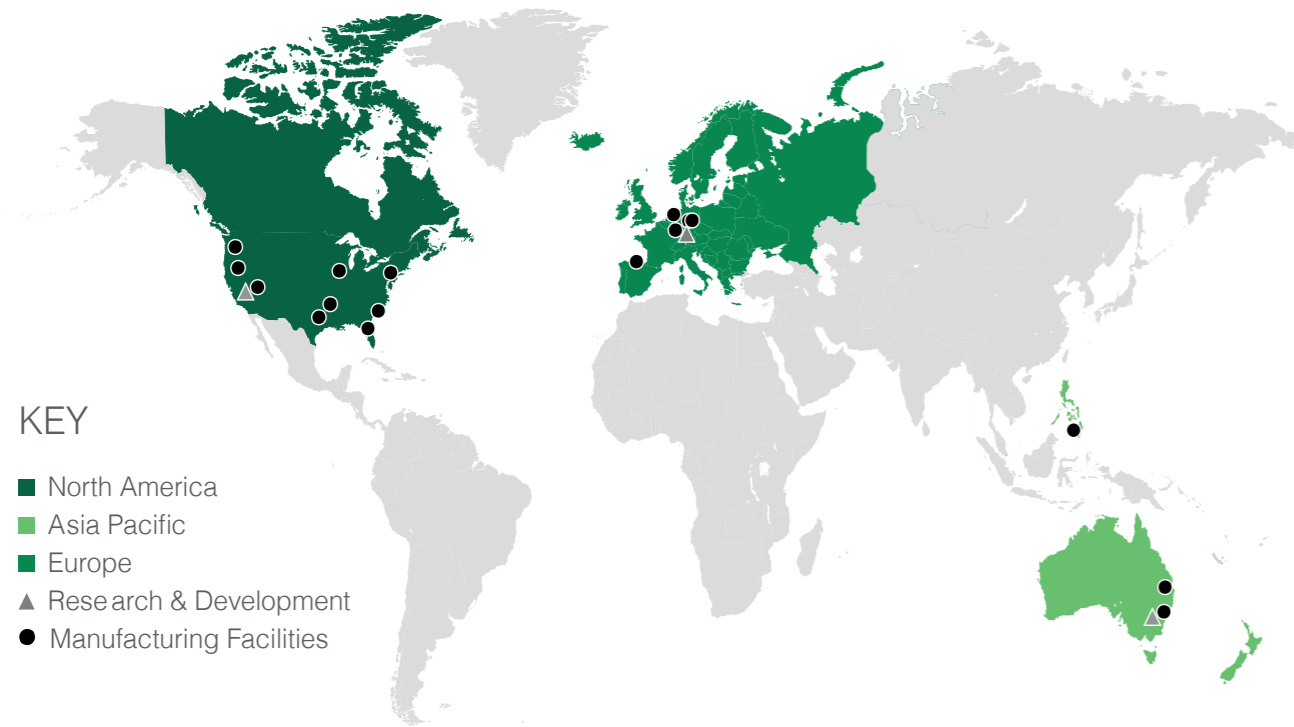


Hardie® Panel

фіброцементне облицювання



JamesHardie™



Джеймс Харді - світовий лідер у виробництві високоякісних будівельних рішень з фіброцементу та фіброгіпсу. Будучи надійним іноватором та лідером галузі, ми даємо можливість домовласникам та спеціалістам у галузі будівництва реалізувати свої мрії за допомогою рішень найвищої якості. Наші продукти відкривають безмежні можливості для проектування вічних будинків та виняткових будівель, а також забезпечують надійний захист та довговічну красу.

Ми — компанія, що динамічно розвивається, віддана своїм клієнтам, орієнтована на ринок інновацій, з непохитною прихильністю до нашої ініціативи безпеки «Нульова шкода». Діючи з глобальним мисленням, ми приділяємо велику увагу тому, як наш бізнес може підтримувати місцеві спільноти, в яких ми працюємо та працюємо.

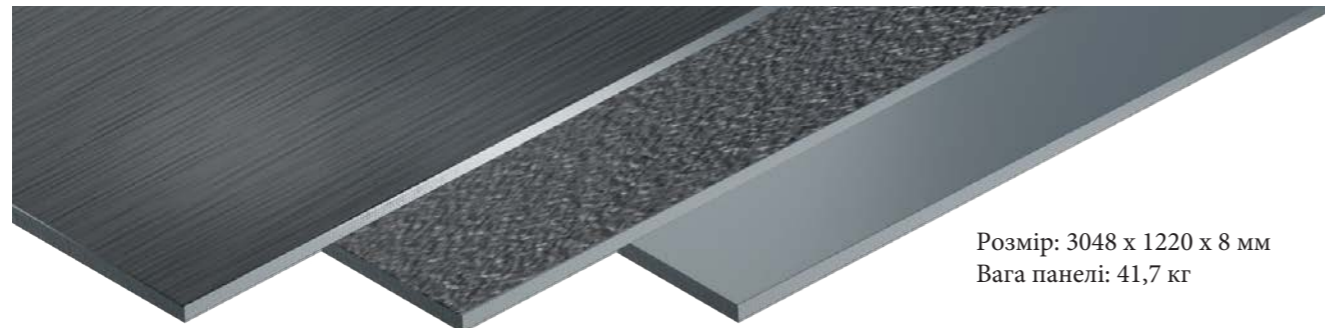
Наші облицювальні матеріали не тільки створюють приголомшливе автономне рішення, але також чудово виглядають з іншими будівельними матеріалами, такими як камінь, дерево та цегла, що робить потенціал дизайну безмежним. Ми надамо стійкі рішення для вашого проекту, доступний індивідуальний дизайн, енергоефективність і все необхідне, щоб ваш проект виглядав чудово на довгі роки.

Створюйте свої проекти разом із глобальною компанією, яка прагне досконалості з 1888 року.



# Асортимент Hardie® Panel

HardiePanel спеціально розроблений як зовнішнє облицювання будівель, як нових, так і реконструйованих. Облицювання Hardie® Panel та Hardie® Architectural Panel може використовуватися у вентильованих конструкціях, прикріплених до дерев'яного каркасу або металевого каркасу за допомогою стійких до корозії заклепок. Наше облицювання може бути встановлене як з утеплювачем, так і без нього. За допомогою пильного полотна Hardie™ Blade можна легко розрізати дошки Hardie® Panel за розміром на місці.



Розмір: 3048 x 1220 x 8 мм  
Вага панелі: 41,7 кг

Hardie® Architectural  
Panel Brushed Concrete

Hardie® Architectural  
Panel Smooth Sand

Hardie® Panel  
Smooth

Hardie® Архітектурна  
Панель Шліфований  
бетон

Hardie® Архітектурна  
Панель Гладкий пісок

Hardie® Архітектурна  
Панель Гладка

## Випробування вітрового навантаження Hardie® Panel

Тип підконструкції	Тип кріплення	Центри рейки Framing/ stud centres	Фіксовані центри по вертикалі Fixing Centres vertically	Опублікований результат тиску вітру (кПа) з урахуванням коефіцієнта безпеки
Алюміній	Алюмінієвий корпус / фасадні заклепки з нержавіючої сталі	600 мм	600 мм	- 1.40*
	5 мм x 18 мм x 14мм головка	400 мм	600 мм	- 1.80*

## Технічна інформація

### Склад

Облицювання панелей Hardie® виготовлене з портландцементу, меленого піску, целюлозних волокон, води та вибраних добавок.

### Розміри

Панелі постачаються відповідно до стандарту EN12467 – рівень I.

#### Hardie® Panel розміри

Довжина	Ширина	Товщина	Вага	Щільність
3048мм	1220 мм	8 мм	11 кг/м <sup>2</sup>	1300 кг/м <sup>3</sup>

### Якість та сертифікація

Виробництво облицювальних панелей Hardie Panel щорічно перевіряється зовнішніми аудиторями. Специфікації та класифікація облицювальних панелей Hardie® відповідають стандартам EN 12467:2012 та 13501-1.

Облицювання панелей Hardie® сертифіковано BBA.

### Підконструкція

Облицювання Hardie® Panel може бути встановлене на дерев'яні або алюмінієві підконструкції з використанням корозійностійких гвинтів або заклепок.

# НГ

## протипожежний захист

## 15 Років Гарантії

## Застосування

HardiePanel спеціально розроблений як зовнішнє облицювання будівель, як нових, так і реконструйованих. Облицювання Hardie® Panel та Hardie® Architectural Panel може використовуватися у вентилятованих конструкціях, прикріплених до дерев'яного каркасу та металевому каркасу.

Облицювання панелей Hardie® можна встановлювати горизонтально та вертикально, з ізоляцією або без неї.

Клас будівельного матеріалу EN 13501-1: має клас пожежної безпеки НГ. Сертифікат BBA 05/4248

#### Характеристики матеріалу

Валова щільність	~ 1300 кг/м <sup>3</sup>
Маса на одиницю площі	11·2 кг/м <sup>2</sup>
Теплопровідність	$\lambda_{10.tr} = 0.23 \text{ W/(m}\cdot\text{K)}$
Термічний опір	$R_{10.tr} = 0.024 \text{ (m}^2\text{K)/W}$
Міцність на вигин (відповідно до EN 124670)	Сухий: 15·5 МПа під прямим кутом у напрямку волокна 10·1 МПа паралельно напрямку волокна 8·5 МПа паралельно напрямку волокна Насичений: 11·5 МПа під прямим кутом у напрямку волокна 7·5 МПа паралельно напрямку волокна
Модуль пружності	6200 N/mm <sup>2</sup>
Лінійна деформація	$\leq 0.05 \text{ mm/m}^*$

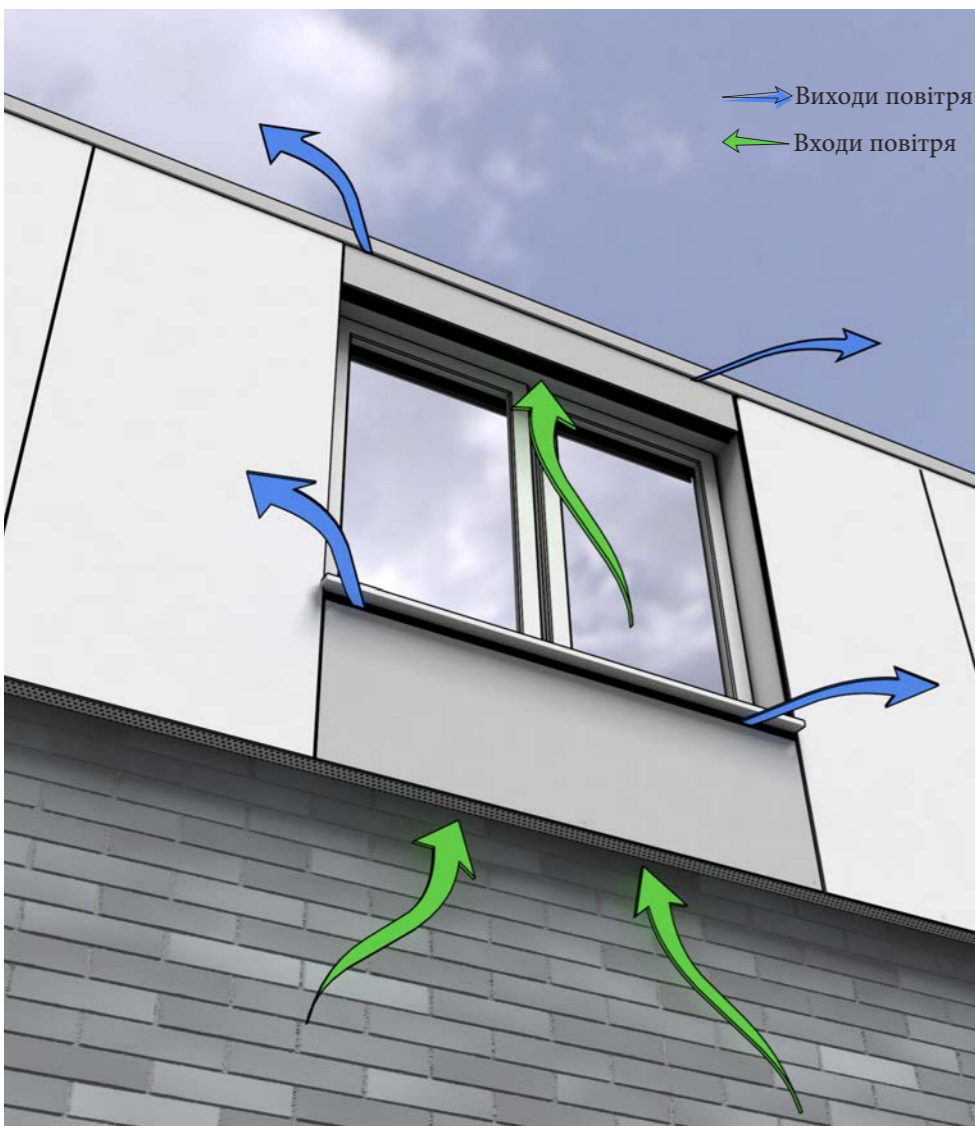
#### Допуск на розмір рівномірного вмісту вологи для стандартних розмірів панелі

Товщина панелі	8 мм
Розміри панелей	3048 мм x 1220 мм
Допуск по довжині	- 5 мм + 0 мм
Допуск по ширині	- 3·7 мм + 0 мм
Допуск по товщині	$\pm 0.8 \text{ мм}$



# Навісна Вентильована Фасадна система

Hardie® Panel являє собою великоформатну плиту товщиною 8 мм для житлових і комерційних приміщень. Плита встановлюється як частина навісної вентильованої фасадної системи, кріпиться до дерев'яної або алюмінієвої підконструкції за допомогою корозійностійких гвинтів або заклепок. Облицювання Hardie® Panel можна встановлювати на фасади з ізоляцією або без неї.



Примітка: Облицювання панелями Hardie® Panel завжди має виконуватися як вентильований фасад з мінімальною відстанню 20 мм між облицюванням та ізоляційним матеріалом. Однак в особливих випадках (наприклад, у висотних будівлях) місцеві правила можуть вимагати більшого вентиляційного зазору. Вхідний і вихідний отвори повинні мати поперечний переріз не менше ніж 100 см<sup>2</sup>/м.



# Встановлення облицювання

## Hardie® Panel

Перед встановленням перевірте, чи вироби відповідають призначенню та специфікаціям, викладеним у цьому документі.

### Заклепки на металевих підконструкціях

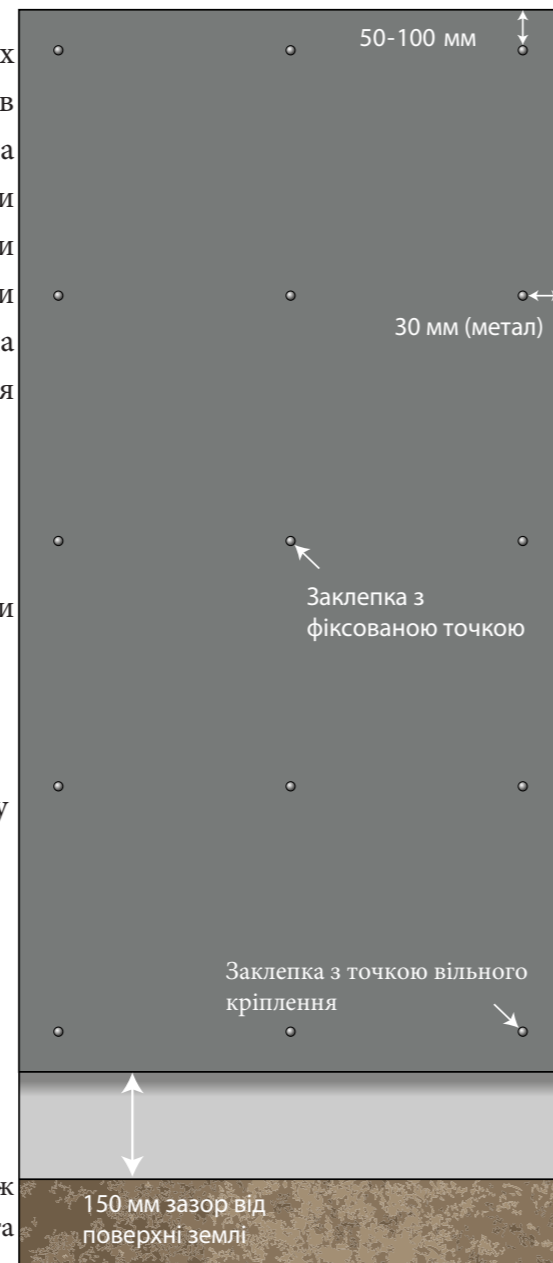
Всі отвори в панелі, як для фіксованих, так і для вільних точок кріплення, повинні бути діаметром 9,5 мм. Отвори в підконструкції повинні бути діаметром 5,1 мм. Кожна панель повинна бути закріплена двома фіксованими точками кріплення в центрі панелі, які повинні бути закріплені в першу чергу. Решта - вільні (плаваючі) точки кріплення. Панель у фіксованій точці має бути закріплена за допомогою втулки для фіксованої точки кріплення Ø9,5 / 5,1x7,5мм.

### Зазори

Не встановлюйте панелі таким чином, щоб вони залишалися в контакт з застоюною водою.

Встановлюйте облицювання з панелей Hardie® відповідно до місцевих вимог будівельних норм і правил щодо зазору між нижнім краєм облицювання та прилеглим рівнем обробки. Зазвичай цей показник становить 150 мм.

Дотримуйтесь розміру зазору не менше 50 мм між облицюванням з панелей Hardie® та доріжками, сходами, та елементами покритті.



### Монтаж першої панелі

На нижній кромці першої плити необхідно встановити крапельний бортик (парапетні відливи) товщиною не менше 10 мм. Плити Hardie® Panel можуть встановлюватись як вертикально, так і горизонтально, в обох випадках їх можна встановлювати на вертикальну підконструкцію. Панелі можна кріпити із зазором між сусідніми плитами не більше 8 мм. Також вони можуть бути з'єднані встик. Однак через заводські допуски це рекомендується робити лише тоді, коли панелі повністю обрізані за розміром.

### Фіксація другої та наступних панелей

Потім по верхньому краю першої та наступних панелей можна встановити універсальний з'єднувальний профіль для захисту стику. Водовідлив повинен бути встановлений відповідно до інструкцій виробника.

### Проріз стіни

Якщо потрібен отвір у стіні, наприклад, для труби або крана, зробіть отвір у панелі за допомогою кільцевої пилки з твердосплавним наконечником. Зробіть отвір приблизно на 6 мм більше діаметра труби. Обробіть край отвору герметиком для зовнішніх робіт. Якщо простір між трубою та отвором занадто великий, використовуйте опорний стрижень зі спіненого поліетилену, щоб заповнити більшу частину зазору. Зазор, що залишився, слід заповнити герметиком.

### Несучий елемент

Облицювання Hardie® Panel не призначене для використання як несучий елемент у конструкції стіни. Елементи, які необхідно прикріпити до стіни, повинні підтримуватися безпосередньо за рахунок елементів підконструкції, а не повинні кріпитися до облицювання як до основної несучої конструкції. Легковагові оздоблювальні ґрати можна приклеїти до лицьової сторони виробу за допомогою будівельного клею.

# Інструкція із встановлення

## Металевий каркас

Облицювання Hardie® Panel може бути встановлена на алюмінієву систему. Підконструкція складається з кронштейна та вертикальної Т-подібної та L-подібної рейок (Т-профілі використовуються для з'єднання панелей, а L-подібні профілі використовуються у проміжних положеннях). Кронштейни кріпляться безпосередньо до стіни; бетон, цегляна чи блочна кладка, сталь, дерев'яний каркас. Рекомендується використовувати кріплення з нержавіючої сталі для запобігання біметалічній корозії.

## Вертикальні рейки

Після встановлення ряду вертикальних кронштейнів L-подібна/Т-подібна рейка повинні бути прикріплені до кожного кронштейну. Оскільки панелі будуть повторювати будь-яку нерівність, важливо точно вирівняти каркас відповідно до стандартів. Кожна профільна рейка L або Т повинна бути підрізана до необхідної довжини від стандартної довжини рейки. Помістіть рейку в кожен кронштейн, підтримуючи рейку. Залиште зазори розширення 10 мм між рейками. Потім профілі можна послабити назовні, щоб сформувати конкретну глибину порожнини. Закріпіть рейку гвинтами з нержавіючої сталі у фіксованих або точках вільного кріплення.

Для правильного поєднання одинарних/подвійних кронштейнів, фіксованих та точок вільного кріплення зверніться до постачальника алюмінієвих систем.

## Ізоляція

Ізоляція повинна щільно прилягати навколо кронштейнів, також її слід закріпити відповідними кріпленнями. Повинні бути передбачені достатні ізоляційні кріплення для забезпечення того що ізоляція не може перекрити вентиляційну порожнину.

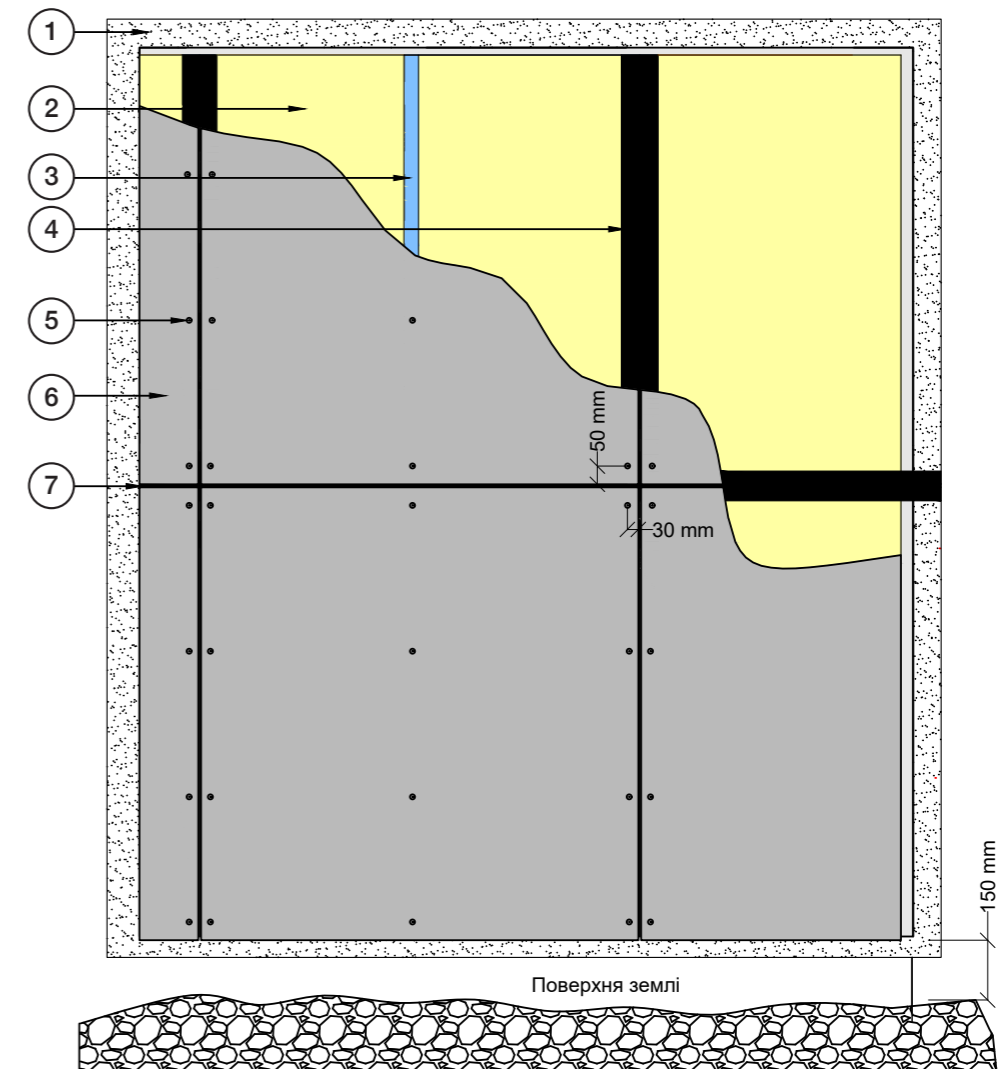
## Протипожежний захист

Будь-який отвір у конструкції має бути належним чином протипожежним. Див. рекомендації виробників протипожежних засобів для застосування, що розглядається.

## Проектування та навантаження

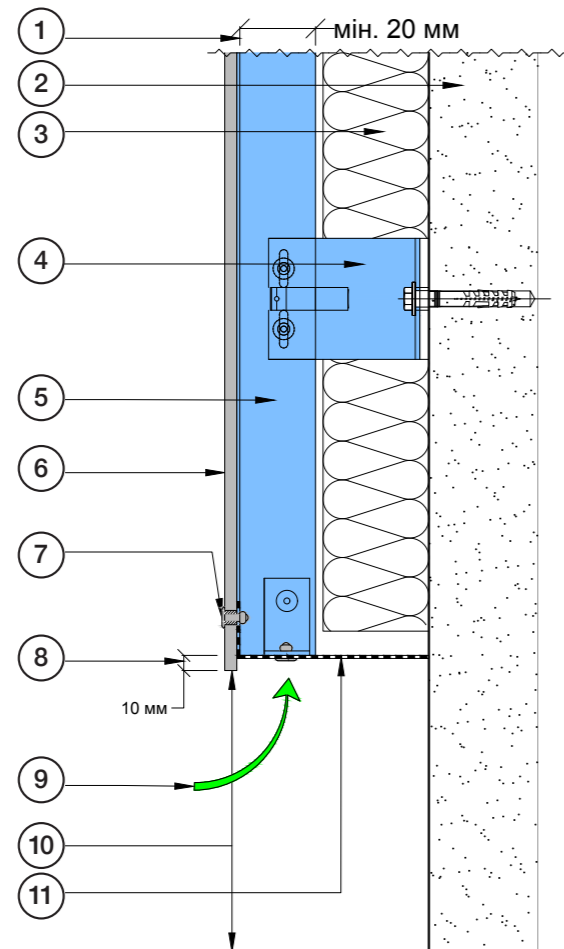
Конструкція та несуча здатність металевої підконструкції визначаються постачальником підконструкції. Перед початком встановлення проконсультуйтеся з постачальником, щоб вибрати правильну систему для вашого проекту.

## Загальний устрій алюмінієвої системи



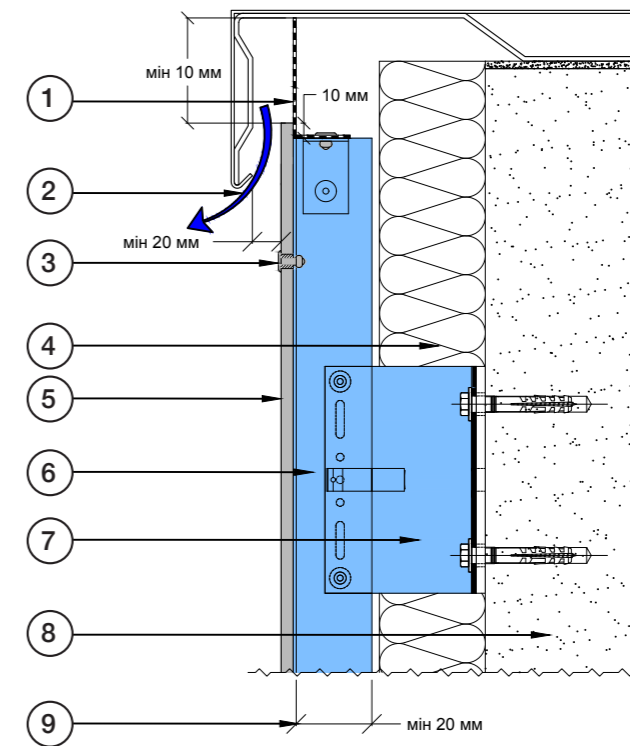
- 1 Несуча стіна
- 2 Теплоізоляційний матеріал (якщо необхідний)
- 3 Алюмінієва L-подібна рейка
- 4 Алюмінієва Т-подібна рейка (з нанесеною затемнювальною стрічкою)
- 5 Закlepка з голівкою 5,0 x 16 x 14 мм
- 6 Облицювання Hardie® Panel
- 7 Універсальний з'єднувальний профіль

## Деталі вентиляції з низу



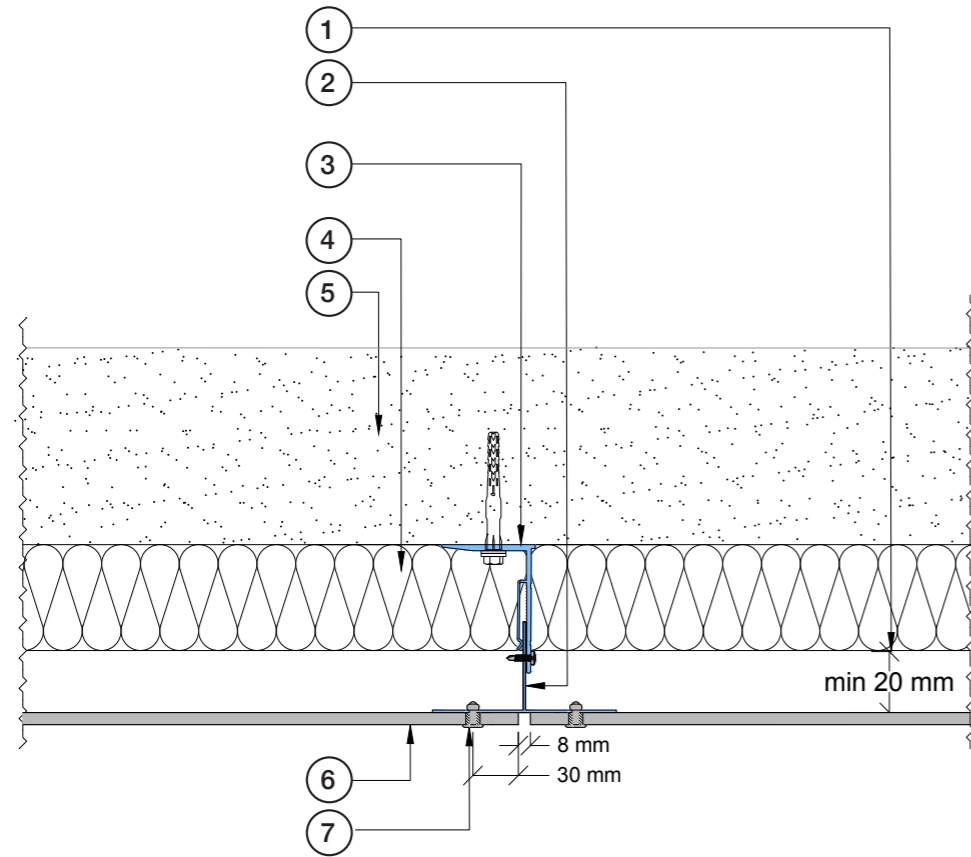
- 1 Вентиляційний зазор
- 2 Несуча стіна
- 3 Теплоізоляційний матеріал (якщо необхідний)
- 4 Алюмінієва брекет-система
- 5 Алюмінієва Т-подібна або L-рейка
- 6 Облицювання Hardie®Panel
- 7 Закlepка з голівкою 5,0 x 16 x 14 мм
- 8 Мінімальний парпетний відлив
- 9 Вентеляційний шлях
- 10 150 мм зазор
- 11 Вентиляційний профіль (нестандартний розмір)

## Деталі вентиляції лінії даху



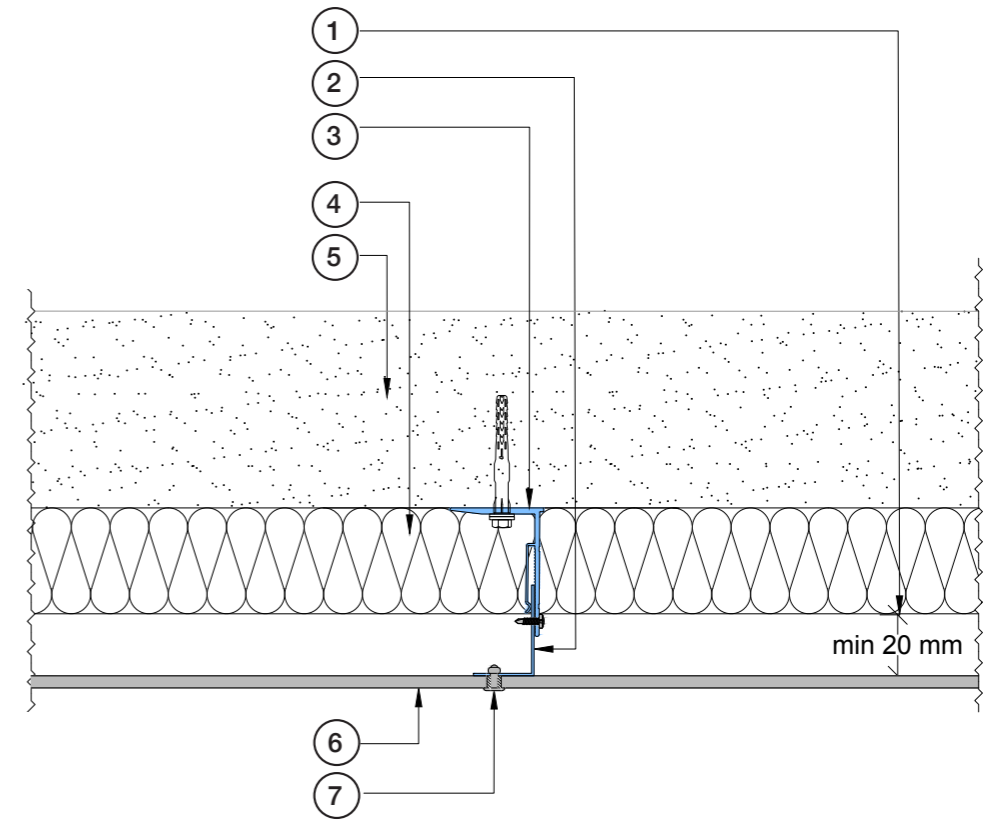
- 1 Вентиляційний профіль
- 2 Вентеляційний шлях
- 3 Закlepка з голівкою 5,0 x 16 x 14 мм
- 4 Теплоізоляційний матеріал (якщо необхідний)
- 5 Облицювання Hardie®Panel
- 6 Алюмінієва Т-подібна або L-рейка
- 7 Алюмінієва брекет-система
- 8 Несуча стіна
- 9 Вентиляційний зазор

## Вертикальний шов



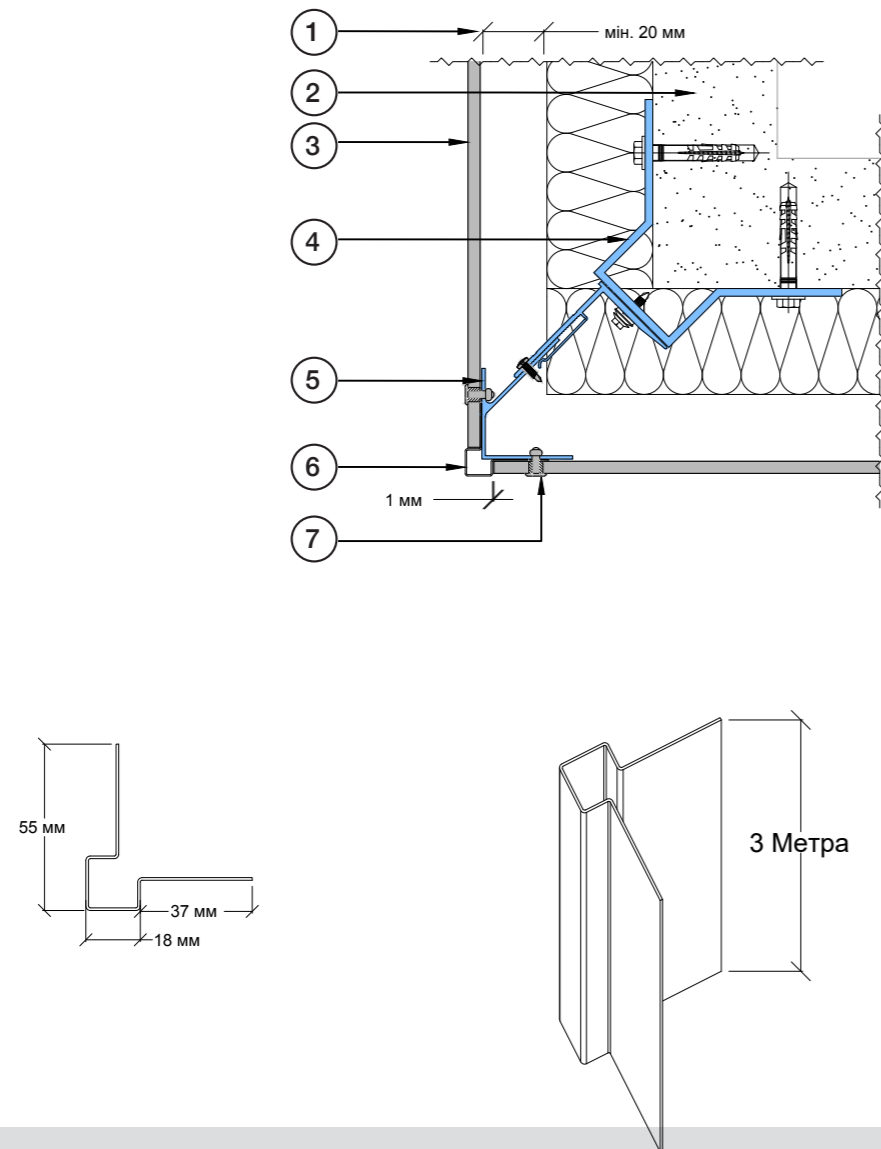
- 1 Вентиляційний зазор
- 2 Алюмінієва Т-подібна рейка (з нанесеною затемнювальною стрічкою)
- 3 Алюмінієва брекет-система
- 4 Теплоізоляційний матеріал (якщо необхідний)
- 5 Несуча стіна
- 6 Облицювання Hardie®Panel
- 7 Заклепка з головкою 5,0 x 16 x 14 мм

## Проміжне кріплення



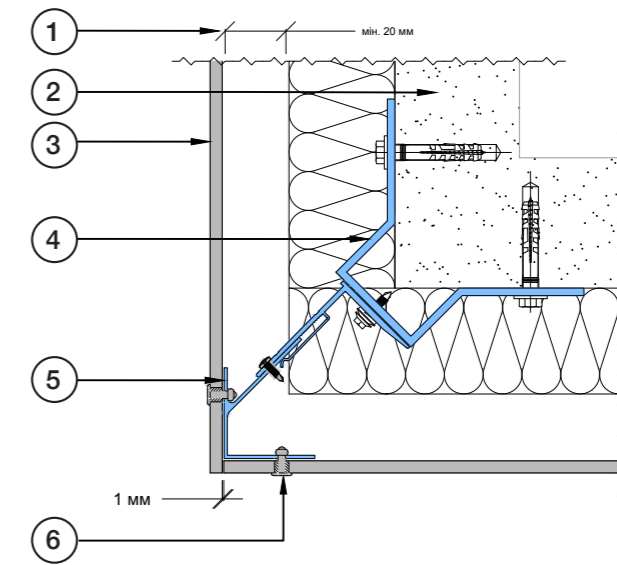
- 1 Вентиляційний зазор
- 2 Алюмінієва L-подібна рейка
- 3 Алюмінієва брекет-система
- 4 Теплоізоляційний матеріал (якщо необхідний)
- 5 Несуча стіна
- 6 Облицювання Hardie®Panel
- 7 Заклепка з головкою 5,0 x 16 x 14 мм

## Зовнішній кут із профілем оздоблення



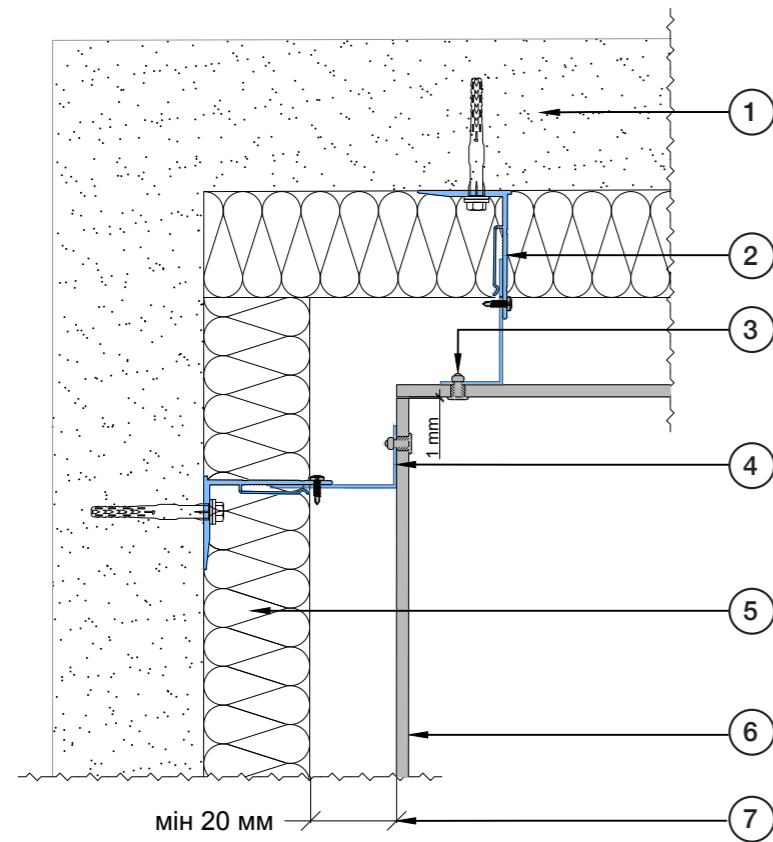
- 1 Вентиляційний зазор
- 2 Несуча стіна
- 3 Облицювання Hardie®Panel
- 4 Алюмінієвий кутовий кронштейн
- 5 Алюмінієва опора зовнішнього кута
- 6 Металевий зовнішній кутовий профіль
- 7 Заклепка з головкою 5,0 x 16 x 14 мм

## Зовнішній кут без профілю оздоблення



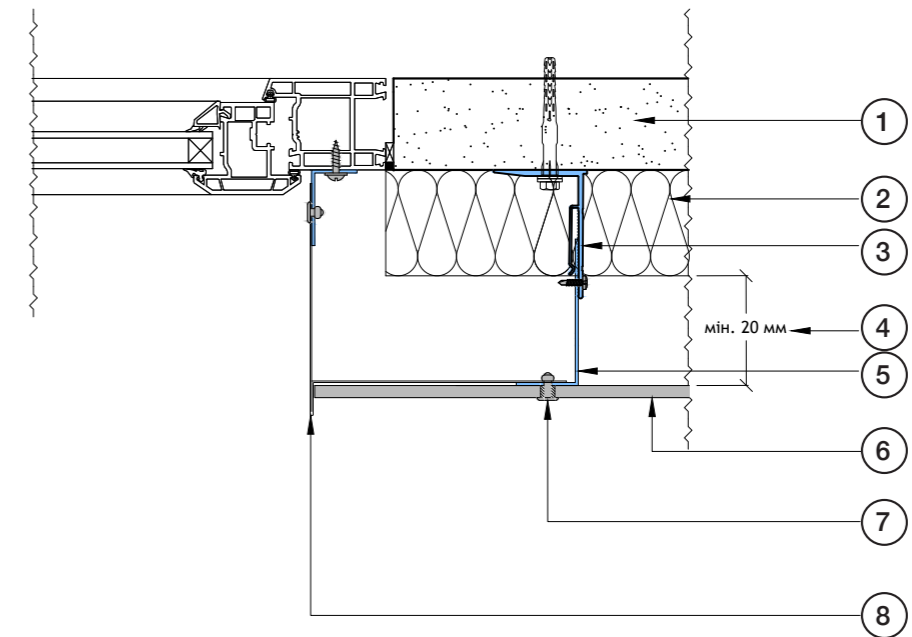
- 1 Вентиляційний зазор
- 2 Несуча стіна
- 3 Облицювання Hardie®Panel
- 4 Алюмінієвий кутовий кронштейн
- 5 Алюмінієва опора зовнішнього кута
- 6 Заклепка з головкою 5,0 x 16 x 14 мм

## Внутрішній кут



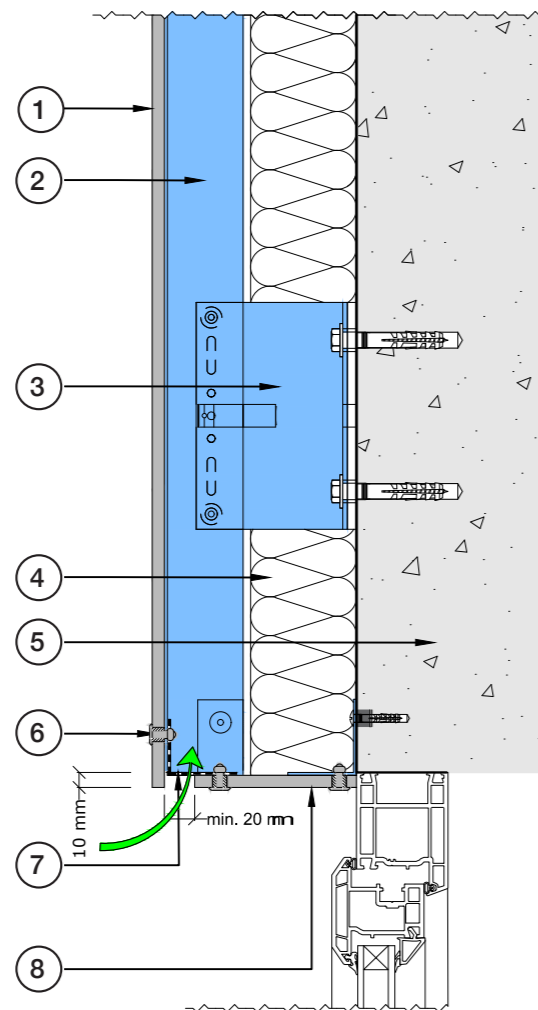
- 1 Несуча стіна
- 2 Алюмінієва брекет-система
- 3 Закlepка з головкою 5,0 x 16 x 14 мм
- 4 Алюмінієва L-подібна рейка
- 5 Теплоізоляційний матеріал (якщо необхідний)
- 6 Облицювання Hardie®Panel
- 7 Вентиляційний зазор

## Віконний отвір



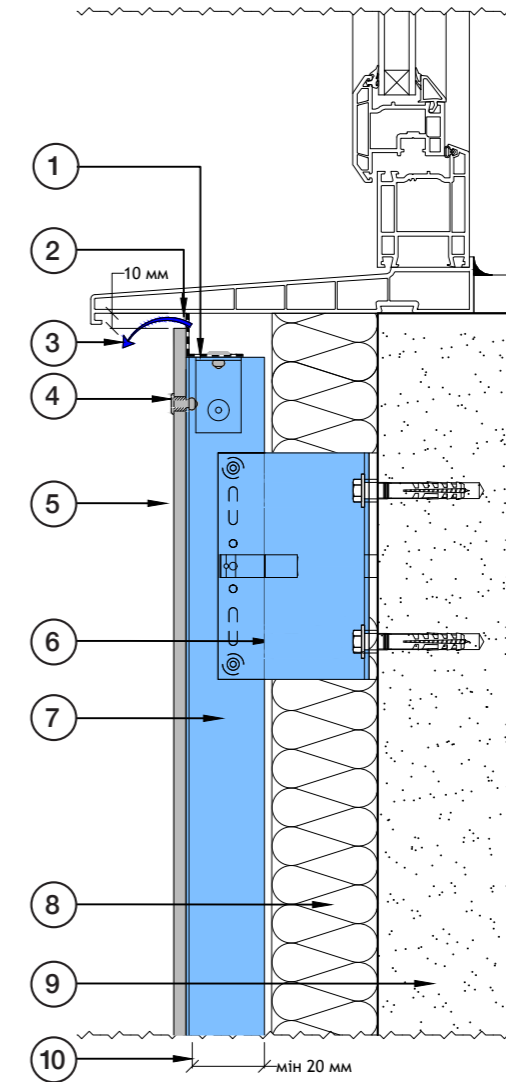
- 1 Несуча стіна
- 2 Теплоізоляційний матеріал (якщо необхідний)
- 3 Алюмінієва брекет-система
- 4 Вентиляційний зазор
- 5 Алюмінієва L-подібна рейка
- 6 Облицювання Hardie®Panel
- 7 Закlepка з головкою 5,0 x 16 x 14 мм
- 8 Металевий проїом (постачається іншими)

## Верхній брус віконної рами



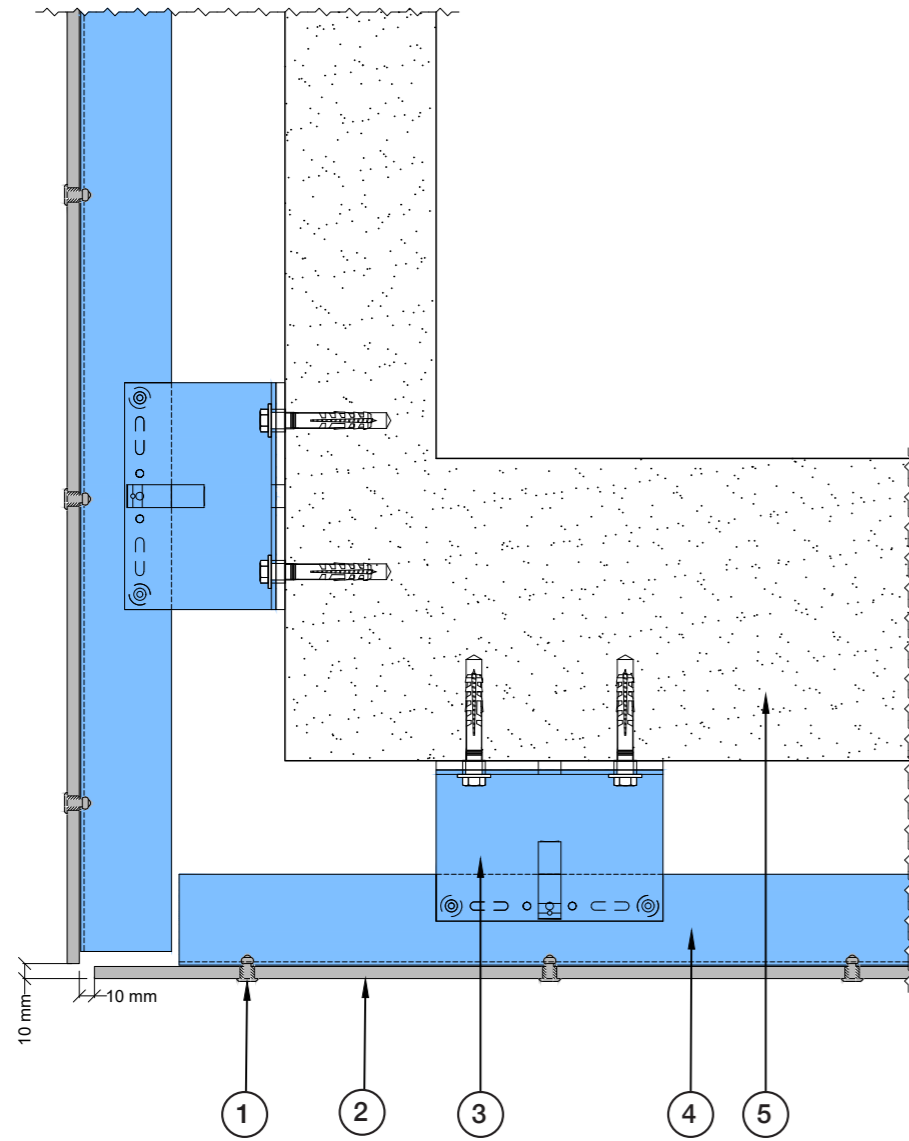
- 1 Облицювання Hardie®Panel
- 2 Алюмінієва Т-подібна або L-рейка
- 3 Алюмінієва брекети-система
- 4 Теплоізоляційний матеріал (якщо необхідний)
- 5 Несуча стіна
- 6 Закlepка з головкою 5,0 x 16 x 14 мм
- 7 Вентиляційний профіль
- 8 Облицювання Hardie®Panel

## Підвіконня



- 1 Вентиляційний профіль
- 2 Повітряний зазор
- 3 Вентиляційний шлях
- 4 Закlepка з головкою 5,0 x 16 x 14 мм
- 5 Облицювання Hardie®Panel
- 6 Алюмінієва брекети-система
- 7 Алюмінієва Т-подібна або L-рейка
- 8 Теплоізоляційний матеріал (якщо необхідний)
- 9 Несуча стіна
- 10 Вентиляційний зазор

## Креслення софіту та фасції



- 1 Заклепка з головкою 5,0 x 16 x 14 мм
- 2 Облицювання Hardie® Panel
- 3 Алюмінієва брекет-система
- 4 Алюмінієва Т-подібна або L-рейка
- 5 Несуча стіна

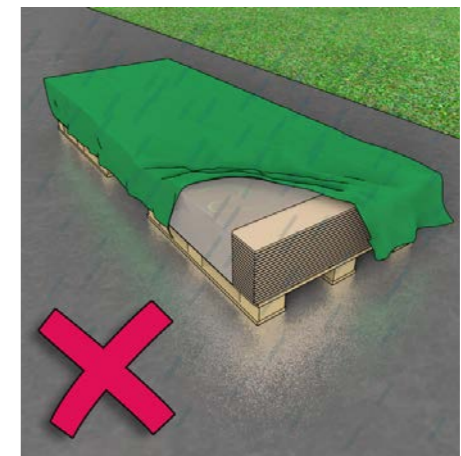
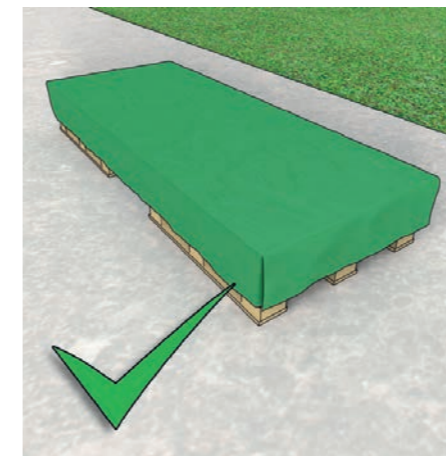




# Робота з Hardie® Panel

## Зберігання та поводження

Зберігайте у горизонтальному положенні та тримайте у сухому місці до встановлення. При зберіганні можна штабелювати один на одного не більше чотирьох піддонів. Бережіть від погодних впливів. Вироби, що зберігаються на відкритому повітрі, повинні бути покриті водонепроникним покриттям поверх упаковки продукту, щоб уникнути контакту з водою та пилом. Вологі вироби не можна встановлювати. Встановлення мокрого облицювання приведе до усадки у стикових з'єднаннях. Водонепроникне покриття не повинно закривати деревину піддону, щоб забезпечити достатню вентиляцію. James Hardie не несе відповідальності за шкоду, спричинену неправильним зберіганням та поводженням з продуктом.



Захистіть від дощу



Переносьте панелі за краї

## Різання

### Безпека при різанні та свердлінні

Як і при роботі з усіма іншими будівельними матеріалами, необхідно дотримуватися запобіжних заходів. Різання і свердління схильні до утворення пилу, тому необхідно дотримуватися відповідних запобіжних заходів. Пил від фіброцементних плит характеризується як мінеральний пил, і респіратори, схвалені ЄС, можуть використовуватися у поєднанні з наступними методами різання для подальшого зниження впливу пилу.

### Інструкції з різання

#### Різання завжди слід проводити на відкритому повітрі

1. Розташуйте ріжучу станцію так, щоб вітер здував пил з боку людей у робочій зоні.
2. Використовуйте один з наведених нижче методів залежно від необхідної швидкості різання:

#### Переважний метод різання

Циркулярна пилка, що зменшує кількість пилу, оснащена пиляльним полотном Hardie™ Blade та системою вакуумного поглинання HEPA e™.

#### Прийнятний метод різання

Циркулярна пилка, що зменшує кількість пилу, з пиляльним полотном Hardie™ Blade (використовуйте тільки для різання від низького до помірного).  
Мінімальний метод різання (тільки для низького та середнього різання)

Ручна пила із загартованими зубами.

**НІКОЛИ** не використовуйте електропилу в приміщенні.

**НІКОЛИ** не використовуйте полотно для циркулярної пилки, на якому немає торгової марки Hardie™ Blade.

**НІКОЛИ** не використовуйте для різання шліфувальну машину або алмазний диск з безперервною кромкою, оскільки вони виробляють занадто багато пилу.

При очищенні від пилу та сміття **НІКОЛИ** не проводьте сухе прибирання, оскільки частинки кварцового пилу можуть потрапити до зони дихання. Натомість використовуйте пульверизатор, щоб прибити пил під час підмітання, або використовуйте пилосос HEPA e™ для збору частинок.

**ПРИМІТКА.** При використанні пильного полотна Hardie™ Blade більшість циркулярних пилок вимагають, щоб пофарбована поверхня дощок була звернена вниз. Ми радимо двічі перевірити це перед різкою.

**ЗАВЖДИ** дотримуйтесь рекомендацій виробника інструменту з техніки безпеки.

#### Високошвидкісна обробка

Якщо необхідне шліфування, фальцювання, свердління або інша механічна обробка, ви завжди повинні надягати протипиловий респіратор відповідно до місцевих вимог (наприклад, EN 149, FFP2/3) та попереджати оточуючих.

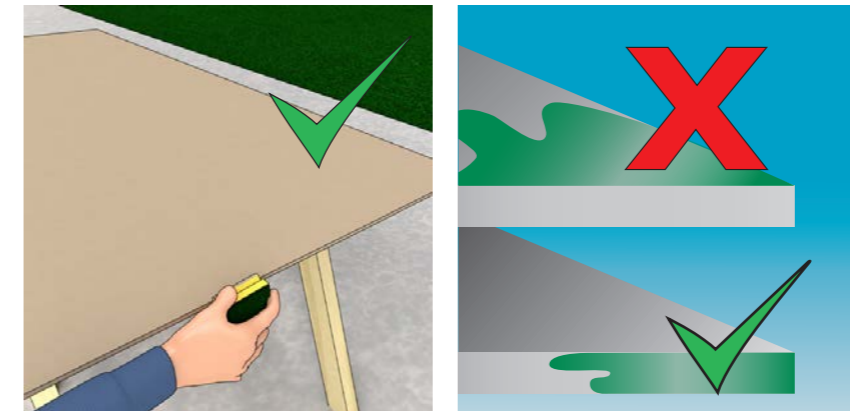
## Герметизація

Якщо треба обрізати за розміром, краї облицювання Hardie® Panel повинні бути загерметизовані покриттям для країв Hardie™ Seal перед встановленням. Hardie™ Seal слід наносити невеликою подушечкою для фарби або побутовою губкою.

**НЕ НАНОСЬТЕ HARDIE™ SEAL EDGE НА ПОВЕРХНУ ВИРОБУ. HARDIE™ SEAL EDGE COATING ПОВИННО ВИКОРИСТОВУВАТИСЯ ТІЛЬКИ НА ОБРІЗАНИХ КРАЯХ.**

Hardie™ Seal можна використовувати для усунення дрібних подряпин і слідів діаметром менше 6 мм.

Негайно видаліть надлишки з лицьового боку. Фарбу слід використовувати ощадливо та наносити тільки на область пошкодження, інакше вона може стати видимою. Якщо пошкодження ще видно, панель слід замінити.



# Монтаж

## Підготовка

### Будівництво

Джеймс Харді не виставляє вимоги щодо кріплення каркасу до будівлі та не бере на себе відповідальність за такі конструктивні елементи. Кріплення каркаса має бути включене до спільного проекту будівлі та має бути схвалено відповідальними сторонами.

### Водонепроникна мембрана

Водонепроникна мембрана потрібна, якщо основа не є водонепроникною. Закріпіть гідроізоляційну мембрану на зовнішній стороні структурної (несучої) стіни, покладеної вздовж стіни, з нахлестом між шарами мембрани не менше 150 мм.

### Підготовка каркасу

Підконструкція створює вентиляційну порожнину (мінімум 20 мм) між облицюванням Hardie Panel і ізоляцією. Верх і низ каркаса необхідно обробити вентиляційною решіткою. Слід уникати горизонтального обрамлення, оскільки це може блокувати вентиляцію.

## Обслуговування

### Щорічний огляд

Вплив навколишнього середовища може вплинути на зовнішній вигляд облицювання фасаду. Тому рекомендується щорічно перевіряти вентиляційні зазори, стики та кріплення. Виявлення та усунення можливих пошкоджень забезпечують тривалий термін служби фасадного облицювання.

### Вплив природи

Погода та навколишні зелені насадження можуть вплинути на зовнішній вигляд облицювання фасаду. Забруднення, пил та листя з дерев, кущів та квітів можуть вплинути на фасад. Переконайтеся, що рослини прибрані з фасаду і регулярно прочищайте водостоки. Облицювання Hardie® Panel виготовляється із стійкої до атмосферних впливів сировини та не піддається впливу водоростей, гнилі та сухої гнилі.

### Клінінг

Облицювання Hardie® Panel можна мити холодною або теплою водою з садового шланга. При необхідності додайте м'який побутовий засіб для чищення, що не містить розчинників. Завжди починайте згори з чітко визначених областей. Промийте чистою водою. Перед повним очищенням рекомендується протестувати вибраний метод очищення на невеликій ділянці, щоб переконатися, що він підходить для цієї мети.

### Мох та водорості

Мох та зростання водоростей можна видалити за допомогою звичайних засобів, доступних на ринку. Прикладами є гіпохлорит, який не має довгострокового ефекту, або бензалконійхлорид 2,5% активний, який має довгостроковий ефект, що запобігає новому зростанню. Після змочування фасаду чистою водою засіб наноситься згідно з інструкцією постачальника. Не залишайте засіб повністю висохнути. Промийте великою кількістю чистої води.

### Очищення під високим тиском

Не використовуйте системи очищення під високим тиском, оскільки вони можуть пошкодити покриття.



# Забезпечення безпеки та отримання допомоги

## Здоров'я та безпека

### Уникайте вдихання пилу

Продукти James Hardie містять кристалічний діоксид кремнію. Цей мінерал зустрічається повсюдно у світі (часто у вигляді піску) і тому широко використовується в багатьох будівельних виробках (наприклад, в цеглині, бетоні, скловаті та абразивах). Мінерал сам по собі інертний, але деякі методи будівництва, такі як свердління, високошвидкісна різання та абразивна обробка, можуть виділяти дрібні частинки пилу, які можуть становити небезпеку для здоров'я.

Надмірне або тривале вдихання дрібнодисперсного пилу кремнезему може призвести до захворювання легень, що називається силікозом. Є також деякі докази, що він може збільшити ризик раку легень при вдиханні протягом тривалого часу. Куріння також може збільшити цей ризик. Як і при курінні, ризик від дрібнодисперсного пилу кремнезему залежить від часу та концентрації.

### Контроль

Щоб зменшити надмірне вдихання дрібних частинок кварцового пилу, необхідно зробити наступні кроки для захисту робітників, які працюють з продуктами, що містять кварцовий пил:

Під час виготовлення працюйте на відкритому повітрі або в приміщенні, що добре провітрюється в окремій зоні, якщо це можливо, або вдалині і з підвітряного боку від інших робітників;

Використовуйте контрольовані інструменти для видалення пилу, такі як пиляльний диск Hardie™ Blade, встановлений на циркулярній пилці з низьким рівнем пилу, підключеної до пирососу з фільтром HEPA для видалення пилу.

При різанні, свердлінні або шліфуванні завжди надягайте пилозахисну маску FFP2/3 або повнолицеву маску, відрегульовану та підігнану відповідно до нормативних рекомендацій та з маркуванням CE та/або повністю сертифіковану за відповідними стандартами EN.

Утримуйте робоче середовище в чистоті і як найшвидше видаляйте сміття; Після закінчення роботи видавіть пил з одягу, інструментів та робочої зони за допомогою пирососу з HEPA-фільтром або змочіть його водою, щоб прибити пил перед підмітанням.

## Загальна інформація

### Додаткова інформація

Додаткова інформація, включаючи відомості про CAD (систему автоматизованого проектування) та звіти про випробування доступні на [www.jameshardie.co.uk](http://www.jameshardie.co.uk)

### Спеціальна установка

З питань встановлення, не описаних у цьому посібнику, звертайтеся до нашої технічної служби за номером, вказаним нижче.

James Hardie Building Products Ltd  
One Fleet Place, London EC4M 7WS

T: 0121 311 3480  
E: [info@jameshardie.co.uk](mailto:info@jameshardie.co.uk)  
[www.jameshardie.co.uk](http://www.jameshardie.co.uk)



# KMD

facade solutions

Офіційний партнер  
на території України

Харків: пр-т. Науки, 25,  
шоурум «Фасади»

+380 67 150 41 63

Київ: вул. Берковецька, 6Б

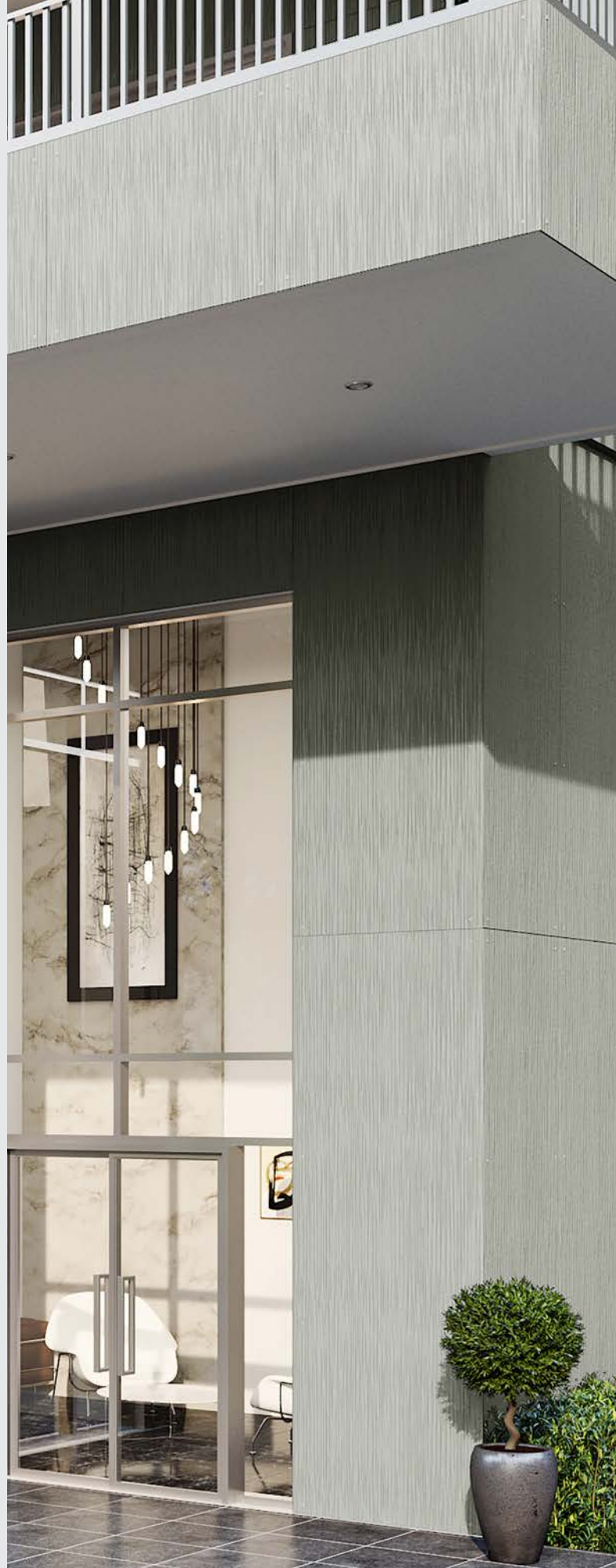
+38 067 550 00 13

Одеса: вул. Пушкінська 23-4

+38 067 574 57 67

**email:** facade@kmd.ua

**jameshardie.com.ua**



 **JamesHardie™**